





# jahresbericht 2019





## **ein klarer überblick**

Vorstand	07
Personen	11
Leitung	17
Veranstaltungen	21
Gastronomie	25
Netzwerk	31
Verdankungen	39
Finanzen	45



**vorstand**

## ein hoher Zuspruch

Nach dem letzten Jahresabschluss durften wir optimistisch in die Zukunft blicken. Dem Neubad wurde Ende 2018 die Verlängerung des Gebrauchsleihvertrages bis Ende 2023 bestätigt. Hinzu kam eine Leistungsvereinbarung mit der Stadt Luzern, welche dem Neubad jährlich gesicherte Subventionen in Höhe von CHF 150'000.– zuspricht. Der hohe Zuspruch für das Neubad auf politischer, sozialer und wissenschaftlicher Ebene, bekräftigt unsere Vision, mit dem Experimentierfeld Neubad auch in Zukunft als Motor von kulturellen Initiativen und soziokulturellen Projekten Akzente zu setzen.

Der Vorstand des Vereins Netzwerk Neubad durfte sich im vergangenen Jahr Fragen über die Weiterentwicklung des *Neubad als Betrieb* und des *Neubad als Zwischennutzung* stellen und kritisch beleuchten. Denn mit dem Erfolg des gesamten Projekts stehen wir auch in der Verantwortung, Modelle für künftige Zwischennutzungen und Providurien festzuhalten, zu dokumentieren und das Wissen weiteren Akteuren mittels dem Netzwerk Neubad zur Verfügung zu stellen. Wir haben also einerseits versucht, den Diskurs zur Stadtentwicklung proaktiv zu fördern und den Dialog mit weiteren oder neuen Zwischennutzungen zu pflegen. Und wir möchten dies weiterhin tun. Um diese Ziele zu erreichen, sind wir auf ein starkes Netzwerk angewiesen. Wir haben dazu das *Netzwerk Neubad* administrativ verstärkt, um es in Zukunft mit einer wirksamen Netzwerkarbeit auszubauen und seine Sichtbarkeit zu erhöhen.

Dank vielen externen Anregungen und Anfragen für projektbezogene Machbarkeits- und Potenzialstudien aus der ganzen Schweiz und internationalem Umfeld, sind wir der Ansicht, dass das Neubad als Kulturhaus nicht nur einer städtebaulichen Interims-

strategie dienen soll, sondern vermehrt eine aktive Rolle im Stadtgebiet und während Planungsvorhaben übernehmen muss. So beispielsweise auf dem Areal Steghof in der Stadt Luzern. Somit haben wir den Dialog und Austausch mit Behörden und privaten Akteuren mehrfach gesucht, um unser Interesse zur Mitwirkung in Planungsvorhaben zu bekunden.

Wir haben weitere Kooperationen lanciert und neuen Rauminitiativen, welche mit den Grundsätzen des Vereins Neubad vereinbar waren, unsere ideelle Unterstützung zugesagt. Um den uns zur Verfügung stehende Raum als soziales, kulturelles, politisches und wirtschaftliches Experimentierfeld vermehrt ins Zentrum zu rücken, hat uns auch die Frage beschäftigt, inwiefern wir ein Kompetenzzentrum für Stadtentwicklungs- und Zwischennutzungsfragen sein wollen und in welcher Form wir das sein könnten.

Alle neue Möglichkeiten, die uns als strategisches Organ des Neubad zur Diskussion gestellt wurden, verdanken wir selbstverständlich unseren Mitgliedern. Wir verdanken dies aber auch einem Team, welches das Potential für eine neue Wissenskultur täglich neu erfindet und mit Herzblut fördert. Wir möchten hiermit dem ganzen Team des Neubad unseren herzlichen Dank für ihre wertvolle Arbeit aussprechen!

In personeller Hinsicht haben wir ebenfalls einen Wechsel erfahren: Ende 2019 hat sich *Michelle Grob* nach knapp zwei Jahren aus der Co-Geschäftsführung auf eigenen Wunsch hin zurückgezogen. Wir danken Michelle Grob an dieser Stelle für ihr sehr grosses Engagement, ihren unermüdlichen Einsatz und ihre geleistete Arbeit für das Netzwerk Neubad. Wir freuen uns, wenn wir sie noch lange zum Betriebsteam des Neubad Luzern zählen dürfen.

**Gianluca Pardini**  
*Vorstandsmitglied*



**personen**

## eine tolles team

Ein Atelier-Nutzender hat sich über das emsige Treiben im Neubad kürzlich wie folgt geäussert: Ihr seid wie ein Bienenvolk im Winter, das sich durch konstante Bewegung warmhält. In der Tat, hier sind viele Mitarbeitende die ein und aus gehen, gekommen und gegangen sind. Manchmal ist es dabei äusserst schwierig, die geschätzten und lieb gewonnen Menschen ziehen zu lassen. Doch im Neubad ist alles in ständiger Bewegung und Veränderung ist die einzige Konstante. Grosse Wechsel erfolgten im 2019 vor allem im Gastronomieteam. Im Leitungsteam gab es zwei interne Umorientierungen: *Michelle Grob* tritt aus der Co-Geschäftsführung aus, sie wirkt weiterhin als Leitung Finanzen und Co-Leitung Netzwerkarbeit mit. *Laurin Schwob* ist als Leitung Gastronomie zurückgetreten und fungiert nun als Leitung Personal.

Wir bleiben – wie ein Bienenvolk im Winter – kuschelig warm und ständig in Bewegung und sagen allen Danke, die das bunte Durcheinander und gefreute Zusammensein in diesem Haus geprägt haben und weiter prägen werden.

## Aktueller Vorstand

Adriana Zürcher, *Vorstandsmitglied*

Bruno Koch, *Vorstandsmitglied*

Gianluca Pardini, *Vorstandsmitglied*

Reto Burch, *Vorstandsmitglied*

Silas Kreienbühl, *Vorstandsmitglied*

## Aktuelle Mitarbeitende

Alexander Karl, *Mitarbeit Veranstaltungstechnik*

Andreas Küng, *Mitarbeit IT/Technik*

Andreas Weibel, *Mitarbeit Hauswartungen/Gebäudetechnik*

Benjamin Spies, *Praktikum Kulturmanagement*

Bernhard Vögele, *Mitarbeit Gastronomie*

Chiara Colledani, *Mitarbeit Gastronomie*

Claudia Berg, *Mitarbeit Gastronomie*

Claudio Näf, *Mitarbeit Gastronomie*

Dominic Chenaux, *Geschäftsführung*

Dominika Jarotta, *Mitarbeit Veranstaltungen*

Dominik Beck, *Mitarbeit Veranstaltungstechnik*

Dejan Barac, *Mitarbeit Catering*

Elvio Yair Avila, *Mitarbeit Gastronomie*

Elis Reusser, *Mitarbeit Gastronomie*

Eva Maria Schöpfer, *Leitung Catering*

Gianfranco Bastianelli, *Mitarbeit Gastronomie*

Gina Burri, *Mitarbeit Catering*

Gnanamanohari Nithiananthan, *Mitarbeit Küche*

Irena Meier, *Mitarbeit Gastronomie*

Jan Pulfer, *Mitarbeit Gastronomie*

Jasmin Kamber, *Mitarbeit Küche*

Jenny Stoneham, *Mitarbeit Gastronomie*

Jo-Ann Ryser, *Mitarbeit Gastronomie*

Johannes Mall, *Mitarbeit Veranstaltungen*

Juliette Dunaigre, *Mitarbeit Catering*

Julia Trachsel, *Mitarbeit Gastronomie*

Kaja Stella Walker, *Mitarbeit Catering*

Laura Ritzenfeld, *Mitarbeit Gastronomie*

Laura Rösli, *Leitung Küche*

Laurin Schwob, *Leitung Gastronomie*  
Leandra Zumbühl, *Mitarbeit Gastronomie*  
Linus Pfrunder, *Mitarbeit Veranstaltungen*  
Lina Kunz, *Mitarbeit Veranstaltungen*  
Lorenz Brendlin, *Mitarbeit Aufsicht/Sicherheit*  
Luigi Pizzi, *Mitarbeit Küche*  
Marceline Berchtold, *Mitarbeit Gastronomie*  
Marina Erne, *Mitarbeit Gastronomie*  
Maria Vollmann, *Mitarbeit Gastronomie*  
Michelle Grob, *Geschäftsführung*  
Mira Tabea Georg, *Leitung Bistro*  
Nicole Bauer, *Mitarbeit Veranstaltungen*  
Noemi Gamma, *Mitarbeit Kasse/Garderobe*  
Nora Haupt, *Chefin de Service/Mitarbeit Gastronomie*  
Norine Grütter, *Mitarbeit Küche*  
Olena Haltaer, *Mitarbeit Kasse/Garderobe*  
Olga Krempels, *Mitarbeit Catering*  
Olivia Rast, *Mitarbeit Catering*  
Pablo Stalder, *Mitarbeit Veranstaltungstechnik*  
Pascal Schär, *Leitung Hauswartungen/Gebäudetechnik*  
Patrick Schwehm, *Leitung Küche*  
Riccardo Conte, *Mitarbeit Aufsicht/Sicherheit*  
Regine Schwilch, *Mitarbeit Netzwerkarbeit*  
Samuel Netsereab, *Mitarbeit Hauswartungen/Gebäudetechnik*  
Seraina Jung, *Mitarbeit Gastronomie*  
Simon Unternährer, *Mitarbeit Gastronomie*  
Sohail Khan, *Mitarbeit Küche*  
Sores Bayar, *Mitarbeit Gastronomie*  
Tabea Herzog, *Mitarbeit Catering*  
Timo Calderone, *Mitarbeit Gastronomie*  
Urs Emmenegger, *Leitung Veranstaltungen*  
Vera Mattmann, *Mitarbeit Kasse/Garderobe*  
Victor Sterchi, *Mitarbeit Gastronomie*

## **Austretende Mitarbeitende**

Alan Aberu Gelpis, *Mitarbeit Küche*  
Cecile Bannwart, *Mitarbeit Gastronomie*  
Linda Bühlmann, *Mitarbeit Gastronomie*  
Diego Steiger, *Mitarbeit Gastronomie*  
Clara Fernandez Gil, *Mitarbeit Gastronomie*  
Henrison Ngwalé, *Mitarbeit Aufsicht/Sicherheit*  
Michaela Inderkum, *Mitarbeit Küche*  
Alina Timillero, *Mitarbeit Catering*  
Viktor Bildstein, *Mitarbeit Gastronomie*  
Vera Kolly, *Mitarbeit Gastronomie*  
Dominik Beck, *Praktikum Veranstaltungstechnik*  
Silvio Brunetti, *Mitarbeit Hauswartungen/Gebäudetechnik*  
Younes El Kinani, *Mitarbeit Gastronomie*  
Heinz Kunz, *Mitarbeit Gastronomie*  
Miriam Schlüssel, *Mitarbeit Gastronomie*  
Nina Botzen, *Mitarbeit Gastronomie*  
Mirjam Steffen, *Mitarbeit Gastronomie*  
Claudia Wirth, *Mitarbeit Gastronomie*  
Matthias Boss, *Praktikum Kulturmanagement*  
Milena Achermann, *Chefin de Service/Mitarbeit Gastronomie*  
Yildiz Yusa, *Mitarbeit Küche*  
Jonathan Biedermann, *Mitarbeit Gastronomie*  
Jeanne Jacob, *Mitarbeit Gastronomie*  
Dagny Punzenberger, *Mitarbeit Küche*  
Cecile Bannwart, *Mitarbeit Gastronomie*  
Merlin Bader, *Mitarbeit Kasse/Garderobe*





**leitung**

## ein klärendes jahr

Wir starteten mit einem neuen *Gebrauchsleihe- und Subventionsvertrag mit Leistungskomponente* sowie einer neuen Vereinbarung zu den betrieblichen Rahmenbedingungen ins 2019. Das neue Dokument *Rahmenbedingungen Nutzung Neubad* definiert die Verantwortungen, Aufgaben und Schnittstellen, sowie Rechte und Pflichten des Neubad und der involvierten Behörden der Verwaltung verschiedenster Dienstabteilungen. Das Dokument hat sich als äusserst praktisch erwiesen – die Zusammenarbeit und Absprache mit *Stadt Luzern Immobilien, Kultur + Sport* sowie *Stadtraum und Veranstaltungen* funktioniert speditiv und äusserst partnerschaftlich.

Rückblickend war 2019 ein Konsolidierungsjahr. Aktuelle und absehbare personelle Wechsel erforderten klarere Definitionen und Dokumentationen von Aufgaben, Pflichten und Schnittstellen. Als Jahresziele wurden zudem die Aktualisierung des Betriebskonzeptes, die Erstellung des Personalleitfadens, des Kommunikations- und Sicherheitskonzeptes sowie die Einführung eines neuen Lohnmodells definiert. All diese Aufgaben benötigten eine starke Auseinandersetzung mit dem bisherigen Stärken und Schwächen sowie den vorhandenen Interessen und Ressourcen des Verein und des Betriebes Neubad. Die Prozesse dauern noch an – die Funktionsfähigkeit und der Nutzen dieser Massnahmen werden sich ab Herbst 2020 hoffentlich positiv offenbaren.

Auch im Bezug auf die Anzahl Führungen war 2019 ein intensives Jahr: Neben den zehn öffentlichen Führungen fanden rund fünfzig gebuchte Gruppen-Führungen statt. Freude bereitet dabei, dass das Neubad in den Bereichen Kulturmanagement, partizipative Quartier- und Stadtentwicklung sowie Innovations- und Kreativ-

wirtschaft als gelungenes Praxis-Beispiel gilt und das Interesse daran weiterhin anhält. Bildungs-, Sozial- und Kultur-Institutionen, Behörden und Vertreter aus Politik und Verwaltung sowie Institutionen der Quartier- und Stadtentwicklung besuchen das Neubad weiterhin mit grossem Interesse und schaffen damit einen bereichernden Austausch.

Das Neubad ist auch eine Anlaufstelle für Beratungen und Mandate in den Bereichen Zwischennutzungen und Kreativwirtschaft. Durch Beratungen, Inputs, Expertisen oder der Mitwirkung bei Projekten versuchen wir unsere Erfahrungen und unser Wissen zu teilen. Im 2019 erarbeiteten wir z.B. für *Viva AG Pfliegenzentrum Eichhof* in Zusammenarbeit mit *unterdessen Basel* eine Machbarkeitsstudie für eine potentielle Zwischennutzung, wirkten im Sounding-Board der *HSLU D+K* zur Neuausrichtung des MAS Kulturmanagement mit, positionierten bei *SBB AG Development* eine Expertise zu Potential und Rahmenbedingungen für eine Zwischennutzung auf dem Areal Rösslimatt, arbeiteten gemeinsam mit *urban equipe* und *Next Zürich* an Equipments für die partizipative Stadtentwicklung, erstellten für den *Kanton Basel Stadt* eine Modellrechnung und eine Businessplan-Skizze für den Hauptbau Kaserne Basel oder für die *CMS Christoph Merian Stiftung* – in Zusammenarbeit mit *Sonara Alex Willener* – ein Input zu Nutzungskonzept und Entwicklung für den Gleisbogen auf dem Dreispitz-Areal Basel.

Toll ist, dass wir bei vielen dieser Beratungen und Mandaten vom dichten Netzwerk des Neubad profitieren und so ein breites Know- und Do-How verschiedenster Spezialistinnen und Spezialisten einbringen können.

**Dominic Chenaux**  
**Michelle Grob**  
*Geschäftsführung*



## veranstaltungen



## ein dichtes programm

*Weniger ist mehr*, schrieben wir uns zu Beginn des Jahres auf die Fahne. Schlussendlich waren es dann doch wieder über 320 Veranstaltungen. Grosse Kisten wie die *Poetry Slam-Schweizermeisterschaften*, das *Triotage-Festival* oder das Konzert von *The Notwist* haben gezeigt, dass unser Team auch komplexeren Produktionen gewachsen ist. Ein besonderer Dank geht an dieser Stelle an unsere Veranstaltungstechniker Pablo Stalder und Alexander Karl. Die beiden bekommen zu Recht vor allem von Künstlerseite sehr viel Lob zugesprochen, weil sie sowohl den Keller-Klub als auch den Pool meisterhaft zum Klingen bringen.

Doch für eine gelungene Veranstaltung braucht es mehr als einen guten Soundmix: Das freundliche Lächeln eines Barmitarbeiters, ein feines Nachtessen, zubereitet von unserer Küchen-Crew, die kompetente Auskunft einer Rettungsschwimmerin an der Kasse, die vom Hauswartung-Team sauber geputzten Pool-Kacheln oder die herzliche Betreuung des Veranstaltungsteams – die Details machen den Unterschied und bleiben den Kulturschaffenden und Produzierenden lange in guter Erinnerung.

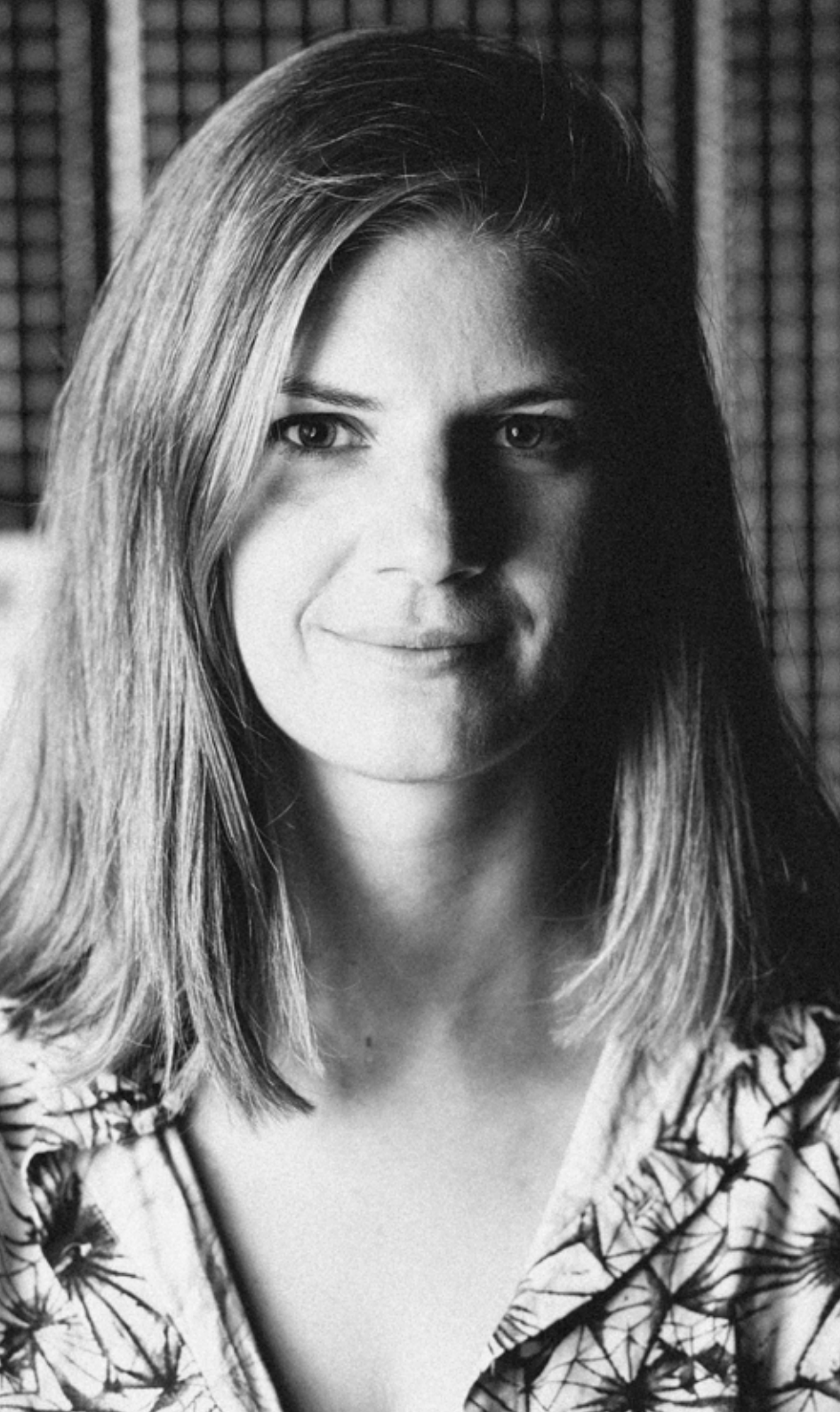
Etwa 40% aller Veranstaltungen waren hausgemacht, der Rest setzte sich aus Co-Produktionen und Fremdvermietungen zusammen. Als Überraschungstüte oder Gemischtwarenladen wird unser Programm immer mal wieder bezeichnet, mit diesen Versuchen der Etikettierung sind wir gar nicht so unglücklich. Auch wenn der Spagat zwischen Avantgarde und Volkskultur zwischenzeitlich Muskelkater verursacht, überwiegt die Freude und der Anspruch, jeden Monat ein Programm zusammenzustellen, hinter dem wir stehen können.

**Urs Emmenegger**

*Leitung Veranstaltungen*



**gastronomie**



## ein freundlicher service

Das Bistro hat im Sommer 2019 einen Wechsel in der Leitung erfahren. *Laurin Schwob* wechselte als Leitung Personal in die Administration, sodass ich von nun an spannende und lehrreiche Momente in der Leitung des Neubad Bistro erleben darf. Gemeinsam mit *Eva Maria Schöpfer*, Leitung Catering, darf ich mein Wissen und meine Erfahrungen in der Co-Leitung Gastronomie einbringen.

Als erfolgreiches Sommerprojekt, zum dritten Mal in Folge: *La Piazza – Pizzeria, Bar + Take Away*. Die ausgebaute Pizzeria, ein grosser Pizzaofen, eine starke Teigmaschine und ein super-geheimmes Teig-Rezept haben sich bestens bewährt: Die Pizzen schmecken wie Urlaub in Italien!

Mit dem Ziel einer Optimierung wurde das Säali ab Herbst jeweils abends mit Tischservice bewirtschaftet. Das Experiment Tischservice funktioniert und wird von den Gästen am Abend geschätzt – wie auch die hohe Qualität der Speisen und Produkte.

Der Spagat zwischen gemütlicher Beiz/Restaurant und Veranstaltungsbegleitender Gastronomie ist nicht immer einfach. Die *Neujahrsparty*, *CH-Meisterschaft Poetry Slam*, die *1. Mai-Feier*, das *Frauenstreik-Fest*, das *Neustadt-Strassenfest*, *150 Jahre Feuerwehr* oder das *Kitchen Battle* sind nur einige der grossen Ereignisse im Neubad Kalender, welche nebst den Bistro Gästen einige zusätzliche hundert Gäste ins Neubad lockt. Vorbereitung, Durchführung, Nachbearbeitung und weiter geht's...

Für dieses spannende erste Halbjahr im Neubad möchte ich mich bei allen Gästen, Mitarbeitenden und Nutzenden bedanken.

**Mira Georg**

*Co-Leitung Gastronomie*

*Leitung Bistro*



## eine soziale verantwortung

Im Rahmen meiner Diplomarbeit an der *Höheren Fachschule Tourismus* durfte ich die soziale Nachhaltigkeit in der Gastronomie des Netzwerks Neubad und somit auch in meinem eigenen Handlungsfeld – dem Catering – untersuchen. Die soziale Nachhaltigkeit ist ein Teilbereich der Nachhaltigkeitswissenschaft. Die sozialen Aspekte der Nachhaltigkeit werden als Teil des Drei-Säulen-Modells neben der ökonomischen und ökologischen Ebene behandelt.

Wenn ich auf das letzte Jahr zurückschaue, wird mir bewusst, wie wertvoll die Auseinandersetzung mit diesem Thema für mich war und auch weiterhin sein wird. Persönlich ist mir dabei vor allem bewusst geworden, wie wichtig es ist, dass wir als Team unser tägliches Wirken ab und zu von aussen betrachten und entsprechend wertschätzen.

Im Bereich des Caterings gibt es tagtäglich Konsens mit der sozialen Nachhaltigkeit. Zumal das Neubad-Catering viele Schnittstellen mit den anderen Bereichen im Haus hat, werden viele Aspekte der sozialen Nachhaltigkeit spürbar.

Durch die Freiheit, in der Gestaltung meines Arbeitsalltages, der Ausführung der Anlässe und Möglichkeiten zur persönlichen Weiterentwicklung, sind für mich im Neubad einige sehr wichtige Faktoren der sozialen Nachhaltigkeit vorhanden. Ich habe Freude daran, dass auch das teilweise negative Fazit meiner Diplomarbeit im Neubad auf offene Ohren stösst und man sich der sozialen Verantwortung als Arbeitsgeberin bewusst ist und reagiert. An dieser Stelle ein herzliches Dankeschön an das gesamte Neubad-Team.

**Eva Schöpfer**

*Co-Leitung Gastronomie*

*Leitung Catering*



**netzwerk**





## ein funktionierendes netzwerk

Wir bleiben wer wir sind und zählen immer noch 900 treue Mitglieder. Viele Stunden haben unsere Vereinsmitglieder als *Rettungsschwimmende* die Kassen betreut, an der Pool-Bar bedient, gewerkt, geschliffen, genäht, gegrillt und gebastelt. Insgesamt wurden 2019 wiederum rund 1600 Stunden Freiwilligen-Arbeit geleistet. Danke für Eure grosszügige Hilfe!

Die Auslastung des Co-Work und der Ateliers hat die 100% Auslastung erreicht. Im Atelier-Bereich haben wir deshalb zwei Atelier-Flächen zu acht temporären Einzelarbeitsplätzen umgestaltet. Ebenfalls ist die Nachfrage für fixe Co-Working-Arbeitsplätze gestiegen. Wir haben uns daher entschieden, die Tagesarbeitsplätze zu reduzieren und diese künftig langfristig zu vermieten. Aufgrund dieses dichteren Nebeneinander im Co-Work, haben wir im Co-Work einen zusätzlichen Seminarraum eingerichtet, das *Aquarium*. Das *Aquarium* dient in erster Linie den Co-Work-Nutzenden und dem Neubad-Team für Besprechungen, Telefonate oder Pausen. Der Raum wird nur sporadisch an Externe vermietet.

Weiter haben wir im 2019 unsere Partnerschaften und Mitgliedschaften bei anderen Projekten und Institutionen unter die Lupe genommen. Dabei haben wir diese klarer definiert und teilweise gar ordentlich vereinbart. Uns ist wichtig, dass wir neue Projekte und Initiativen, welche sich an den Schnittstellen unserer Tätigkeiten bewegen, ebenso viel Unterstützung bieten, wie wir diese bei Projektbeginn erfahren haben.

**Dominic Chenux**  
**Michelle Grob**  
**Regine Schwilch**  
*Co-Leitung Netzwerk*

## Partnerschaften

- 041 Das Kulturmagazin
- Bourbaki Kino/Bar
- Café Surprise
- Radio 3Fach
- Ron Orp Schweiz
- Urban Equipe
- WfW Wasser für Wasser

## Mitgliedschaften

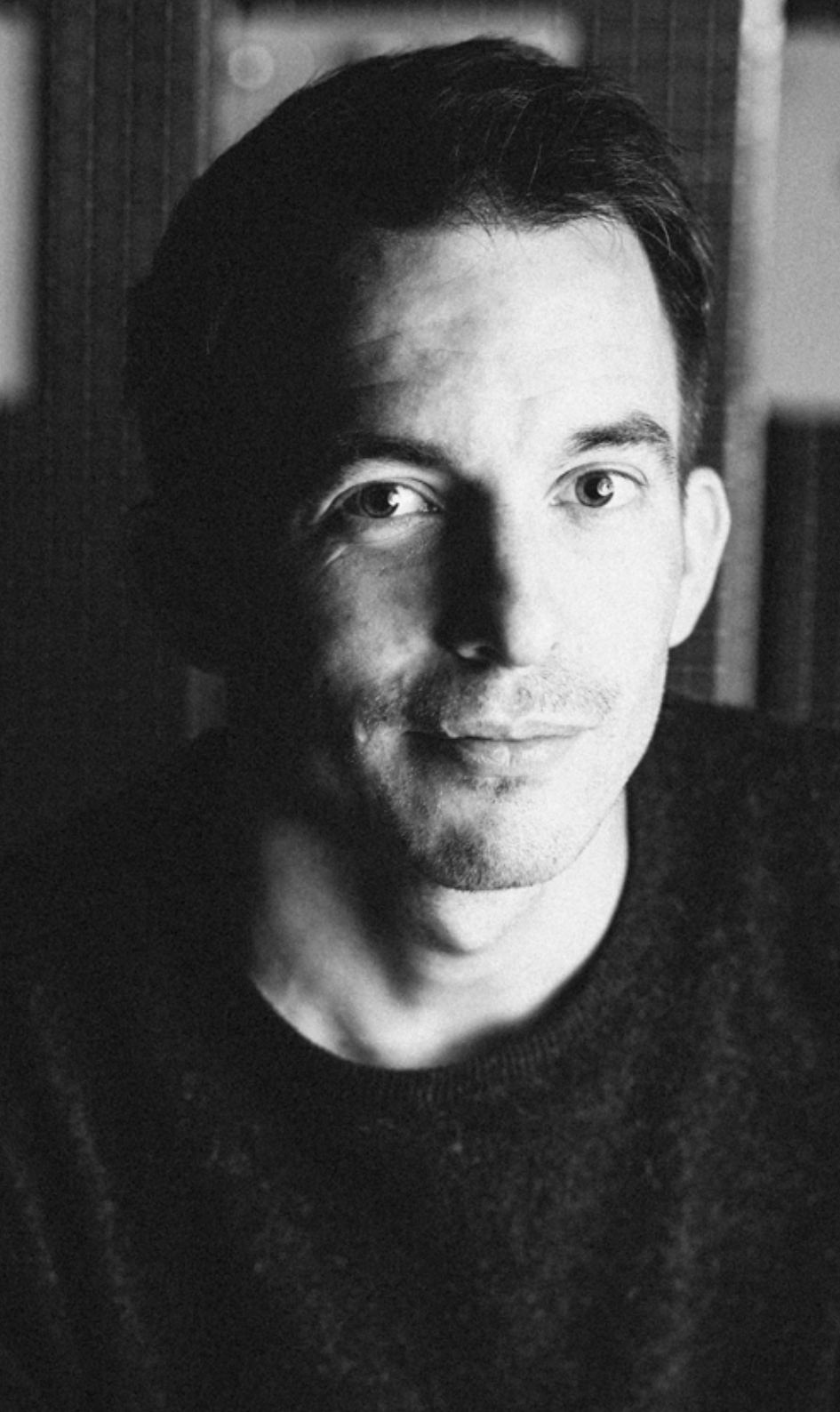
- Verein B-Sides
- Cuisines sans Frontieres
- Verein Eisenplatz
- Forum Neue Musik Luzern
- Frachtwerk – Onlinekultur aus der Stadt
- GastroSuisse
- GWI Industriestrasse
- IG Kultur
- ILM Sedel
- Kleintheater Luzern
- Verein Brache Eichwäldli
- Petzi – Verband Schweizer Musikclubs
- Quartierverein Hirschmatt-Neustadt
- Quartierverein Obergrund
- Quartierverein Sternmatt
- Quartierverein Tribtschen-Langesand
- Verein Rössligasse 12
- Verein Konzertzentrum Schüür
- Schweizer Heimatschutz
- Verein Südpol
- Verein Platzhalter NF 49
- Village Office
- Viva con Agua Schweiz
- Wohnwerk Luzern

## Nutzende

- Alimentavera GmbH , *Prüfstelle Food/NonFood*
- Anastasia Kyriopoulou, *Architektur*
- Andreas Küng, *IT + Projekte*
- Anette Schulin Zeuthen, *Töpferwerkstatt*
- Axinova AG - Martin Bättig, *Forschung*
- Aynur Turunc, Teppich Designen Atelier, *Design*
- Badi Culture, Samuel Reichmuth, *Mode*
- Carlos Marquez Hernandez, *Schmuck*
- Christian Fellmann, *Web Development*
- Christine Portmann, *Mode*
- Claudia Bürgler, *Kunst*
- Claudia Loretz, *Kunst*
- Daniel Fischer, *Elektroinstallationen*
- Douglas Smith, *Landschaftsarchitektur*
- Education for Integration, *NGO*
- Ensemble Von Hotz, *Kultur*
- Erlebe Babette GmbH, Stefan Kohler, Thomas Oberlin
- Esther Wickli, *Grafik*
- Evosolutions, Regine Schwilch, *Bionik*
- Fabian Frei, *Design*
- Fabian Furrer, *Produktedesign*
- Fotolabor, *Fotografiewerkstatt*
- Getting out our Dreams, Tobias Eichelberger, *Grafik*
- Gmüeschorb, *Vertrags-Landwirtschaft-Projekt*
- Grafikatelier, Esther Wickli, *Grafik*
- Grafikbar, Regula Fritz/Tamara Manetsch, *Grafik*
- GWI Industriestrasse, *Wohnbaugenossenschaft*
- Infoklick.ch, Kinder- + Jugendförderung Zentralschweiz
- IPPNW, Ärztinnen und Ärzte für Soziale Verantwortung
- Jennifer Zimmermann, *Kunst*
- Little Bird, Ramona Bluntschi, *Schmuck + Mode*
- Lucify.ch, Maya Tavena, *Text + Journalismus*
- Lukas Talmann, *Architektur*



- Malanova Fusion, Melanie Troxler, *Nonprofit-Management*
- Maribel Aramendia, *Schmuck*
- Matroshka design, Denise Bächler, *Mode*
- Maurin Bissig, *Fotografie*
- Malanova Fusion, Melanie Troxler, *Management*
- Melinda Giger, Nähatelier, *Mode*
- Mensch+Arbeit, *Personalprozesse + -Management*
- Michel Rbosura, *Text + Journalismus*
- MIGN, Chrigi Felber, *Video + Motiondesign*
- Mii-Ruum Yoga, Lara Bühler, *Körperarbeit*
- Moa Hats, Loris Ciresa + Marco Baltisberger, *Mode*
- Myrinx Switzerland, Jürg Vogt, *Microphones*
- Neyen, *Kommunikation + Marketing*
- Online Marketing Partner GmbH, *Marketing*
- Other Music, *Fachstelle Pop- + Rockmusik*
- Paettern, *Veranstaltungen + Projekte*
- Paul Buckermann, *Text + Journalismus*
- Pixmill GmbH, *Webservice*
- Randebandi, *Gemüsebau Kooperative*
- Reveil Afrique, *Interkulturelle Projekte*
- Say Hi, *Musiknetzwerk*
- Sonara, Alex Willener, *Raumentwicklung*
- Thomas Küng, *Maschineningenieur*
- Toni Birrer, *Künstler + Musiker*
- Urs Beck, *Grafik*
- Veloegge, Dominik Röllin/Severin Probst, *Werkstatt*
- Velvet Novel, *Mode*
- Verein B-Sides, *Festival*
- Verein Neugarten, *Urban Gardening*
- Verein Spieltraum, *Animation + Spiele*
- Verein Tschuttiheftli, *Fussball + Kunst*
- Viva con Agua Schweiz, *NGO*
- Zvonimir Pisonic, *Fotografie*



## **verdankungen**

## **einen herzlichen dank**

Adrian Albisser  
Alex Willener  
Beat Achermann  
Beat Ambühl  
Beat Züsli  
Chrigi Felber  
Christov Rolla  
Damian Dlaboha  
David Roth  
Edina Kurjakovic  
Erich Brechbühl  
Gregor Stritt  
Harry van der Meijs  
Jonas Wydler  
Judith Christen  
Judith Wyrsh  
Lars Schuchert  
Loana Boppert  
Mario Luetolf  
Mario Stübi  
Martin Wyss  
Melanie Schaper  
Michael Städelin  
Peter Bräm  
Petra Meyer  
Philipp Seiler  
Rosie Bitterli  
Sophie Stierli

## **Gönnerinnen Gönner**

Adrian Steiger  
Alex und Christine Willener Linder  
Andre Kunz  
Angelika Jupprien  
Armin Thoma  
Barbara Imhof  
Beat Demarmels  
Beat Tanner  
Beat Züsli  
Claudia Schuler  
Corinne Jäggi  
Daniela Küttel  
Dr.Rer.Pol.Andreas Balthasar  
Friedrich Heegemann  
Gabriela Kopp  
Harry van der Meijs  
Irma Zuber  
Karin Reichmuth-Roth  
Karin Volken  
Karl Ressmann  
Kathrin Krammer  
Lars Schuchert  
Margrit David  
Mario Stübi  
Markus Achermann  
Markus Christen  
Martin Brun  
Martin Ineichen  
Matthias Felder  
Maurus Blumenthal  
Nicole Davi

Pawell Straub  
Philipp Zingg  
Roland Widmer  
Ruth Scherrer  
Simone Brunner  
Stefan Haas  
Stéphane Beuchat  
Urs Hangartner  
Ylfete Fanaj

## **Firmenmitglieder**

Anwaltsgemeinschaft  
Applaus Verlag  
Arioli Spengler  
blgp architekten ag  
Brauerei Luzern AG  
Brauerei Rosengarten AG  
Büro Konstrukt Architekten  
CAS Architektur AG  
Edition E GmbH  
egonatura  
Fischer Weine Sursee AG  
Flashfox GmbH  
Grafikbar GmbH  
GWI Industriestrasse  
Hausverein Zentralschweiz  
Hirschmatt Buchhandlung AG  
Humbel Spezialitäten Brennerei  
K3 Architekten AG  
Kinder + Jugendparlament Luzern  
Komplizen GmbH  
Kostgeberei  
Mesch Web Consulting & Design

Modul AG  
Neliomanda AG  
Neugass Kino AG  
Portmann + Meier AG  
QV Hirschmatt-Neustadt  
Raumprogramm AG  
Schärli Architekten AG  
Stiftung Kleintheater Luzern  
Sugar Mountain  
CRM Consulting GMBH  
Textbüro Holz  
Treibhaus Luzern  
Tschutti Heftli  
Ueli-Hof AG  
Umsicht Agentur  
VOVOX AG  
Weinbau Ottiger  
WOGENO Luzern  
ZETA Vision GmbH

## Grafikpool

Alan Romano  
Alice Kolb  
Amadeus Waltenspühl  
Anders Bakken  
Angela Kronenberg  
Anja Wicki  
Ariane Spanier  
Benjamin Hermann  
Büro Zwoi  
Carla Crameri  
Claudio Näf  
Conradin Wahl  
Dani Peter  
Daniel Wiesmann  
Dorothee Dähler  
Elia Salvisberg  
Fabian Huber  
Filip Erzinger  
Fons Hickmann  
Gianin Walter  
Helene Leuzinger  
Henning Wagenbeth  
Isabelle Mauchle  
Jeff + Andrew Goldstein  
Jesse Wyss  
Johnson/Kingston  
Jonas Keusch  
Kaj Lehmann  
Kim Migliore  
Knox Troxler  
Laura Moor  
Line Rime

Loana Boppart  
Luca Bartulovic  
Mario Suter  
Martin Heynen  
Studio Sirup  
Megi Zumstein  
Niels Bläsi  
Orpheo Carcano  
Patrick Bonato  
Paula Troxler  
PengPeng  
Raphael Leutenegger  
Rebecca Metz  
Reto Leuthold  
Rikke Landler  
Sabina Oehninger  
Samuel Steiner  
Sebastian Heinisch  
Simon Rüegg  
Sina Egger  
SNAC  
Solange Ehrler  
Sophie Konstantin  
Sven Lindhorst-Emme  
Sven Mathis  
Thomas Kronbichler  
Thomas Steiner  
Till Lauer  
Tobias Eichelberger  
Urs Beck  
Vera Mattmann  
Wanja Manzardo  
Wolfgang Wiler

## Beiträge

### Sponsoring

allgemeine baugenossenschaft luzern abl  
Brauerei Rosengarten AG  
Gemeinde Kriens  
Gemeinnützige Gesellschaft der Stadt Luzern  
Hirschmatt Buchhandlung  
Ida und Albert Flersheim Stiftung  
Kosmos-Kultur Stifung  
Kulturfonds Pro Litteris  
Luzern Tourismus AG  
Maria und Walter Strebi-Erni Stiftung  
Marianne und Curt Dienemann-Stiftung  
Der gesunde Menschenversand GmbH  
Migros Genossenschaftsbund  
Genossenschaft Mirgros Luzern  
Regionalkonferenz Kultur RKK  
Schüürch Getränke AG  
FUKA-Fonds der Stadt Luzern  
Stadt Luzern Kinder Jugend Familie  
Stadt Luzern Kultur + Sport  
Strebi Stiftung Luzern  
Fondation Suisa  
Swisscom AG  
Volkshausgenossenschaft Luzern

**Wir danken allen kleinen und grossen Unterstützenden herzlich für das Vertrauen, das Engagement und die wertvolle Unterstützung des Vereins Netzwerk Neubad.**



**finanzen**



## ein kleiner gewinn

Die Jahresrechnung 2019 schliesst mit einem Umsatz von rund CHF 2,6 Mio. und einem Gewinn von CHF 4'211.61 ab.

Die Gastronomie erzielte mit CHF 1,785 Mio. das erste Mal seit Eröffnung einen geringeren Umsatz als im Vorjahr. Der reduzierte Umsatz war jedoch erwartet und somit budgetiert.

Die Einnahmen im Bereich Veranstaltungen haben sich gesteigert. Dies hauptsächlich durch die Ticketeinnahmen, welche CHF 70'000.- höher ausgefallen sind als im Vorjahr. Einen grossen Teil dazu beigetragen hat die *Poetry Slam-Schweizermeisterschaften*.

Die Warenaufwand variiert mehrheitlich analog zu den Einnahmen der einzelnen Bereiche. Der Betriebsaufwand entspricht meist den Erfahrungswerten und ist beinahe gleich wie im Vorjahr. Im Bereich Personal wurde aufgrund von Umstrukturierungen aufgestockt und somit erneut mehr investiert als im Vorjahr. Alle Bauinvestitionen wurden auf null abgeschrieben, Mobiliar und Technik mit 40% und Betriebseinrichtungen mit 28%. Daraus resultieren Abschreibungen von rund CHF 123'000.-. Gemäss unserer langfristigen Finanzplanung konnten fahrplanmässig zweckgebundene Rückstellungen in der Höhe von CHF 60'000.- gebildet werden.

Trotz dynamischem Betrieb können wir auf unsere Erfahrungswerte aufbauen und damit planen. Auch wenn wir Gewinn schreiben und zweckgebundene Rückstellungen bilden, wir sind und bleiben ein gemeinnütziger Verein und werden jeden einzelnen Franken wieder in das Neubad investieren, um den Betrieb nachhaltig zu sichern.

**Dominic Chenaux**

**Michelle Grob**

*Co-Geschäftsführung*



# bilanz

Netzwerk Neubad, Luzern		Bilanz			
		31.12.2019		Vorjahr	
		Fr.	%	Fr.	%
<b>Aktiven</b>					
<b>Umlaufvermögen</b>					
		Fr.	%	Fr.	%
Flüssige Mittel		292 694.61		216 000.87	
Forderungen aus Lieferungen und Leistungen		52 549.75		84 381.88	
Übrige kurzfristige Forderungen		1 500.00		1 500.00	
Vorräte		17 000.00		29 000.00	
Aktive Rechnungsabgrenzungen		7 067.25		6 024.85	
<b>Umlaufvermögen</b>		<b>370 811.61</b>	<b>77.80</b>	<b>336 907.60</b>	<b>68.43</b>
<b>Anlagevermögen</b>					
Finanzanlagen		1 000.00		1 900.00	
Mobile Sachanlagen	Betriebsrichtungen	23 000.00		20 541.27	
	Möbiliar Bistro	47 000.00		26 726.69	
	Veranstaltungstechnik	9 457.02		0.00	
	Einrichtung & Technik Keller	25 216.44		41 326.44	
Immobilie Sachanlagen	Bauinvestitionen/Umbauten	0.00		65 829.28	
<b>Anlagevermögen</b>		<b>105 673.46</b>	<b>22.18</b>	<b>155 423.68</b>	<b>31.57</b>
<b>Aktiven</b>		<b>476 485.07</b>	<b>100.00</b>	<b>492 331.28</b>	<b>100.00</b>
<b>Passiven</b>					
<b>Fremdkapital</b>					
Verbindlichkeiten aus Lieferungen und Leistungen		28 535.60		45 286.70	
Sonstige Verbindlichkeiten		78 011.21		83 795.65	
Passive Rechnungsabgrenzungen		73 306.33		80 626.61	
<b>Kurzfristiges Fremdkapital</b>		<b>179 853.14</b>	<b>37.75</b>	<b>209 710.96</b>	<b>42.64</b>
Langfristige verzinsliche Verbindlichkeiten		50 000.00		100 000.00	
Rückstellung für Betriebsauflösung		225 000.00		165 000.00	
<b>Langfristiges Fremdkapital</b>		<b>275 000.00</b>	<b>57.71</b>	<b>265 000.00</b>	<b>53.83</b>
<b>Fremdkapital</b>		<b>454 853.14</b>	<b>95.46</b>	<b>474 710.96</b>	<b>96.46</b>
<b>Eigenkapital</b>					
Vereinskapital		17 420.32		- 9 334.41	
Jahresgewinn		4 211.61		26 754.73	
<b>Eigenkapital</b>		<b>21 631.93</b>	<b>4.54</b>	<b>17 420.32</b>	<b>3.54</b>
<b>Passiven</b>		<b>476 485.07</b>	<b>100.00</b>	<b>492 331.28</b>	<b>100.00</b>

Seite 1

# erfolgsrechnung

Netzwerk Neubad, Luzern		Erfolgsrechnung			
		1.1. - 31.12.2019		Vorjahr	
		Fr.	%	Fr.	%
<b>Nettoerlöse aus Lieferungen und Leistungen</b>					
Ertrag Gastro		1 784 669.31	75.44	1 821 677.86	78.27
Mieleinnahmen		207 337.26	8.76	205 199.17	8.82
Ertrag Veranstaltungen		372 564.77	15.75	297 214.51	12.77
Übriger Ertrag		1 172.74	0.05	3 419.78	0.15
<b>Nettoerlöse aus Lieferungen und Leistungen</b>		<b>2 365 744.08</b>	<b>100.00</b>	<b>2 327 511.32</b>	<b>100.00</b>
<b>Warenaufwand</b>					
Warenaufwand Gastro		608 907.88	25.74	690 123.88	29.65
Aufwand Veranstaltungen		163 486.09	6.91	103 412.04	4.44
<b>Warenaufwand</b>		<b>772 393.97</b>	<b>32.65</b>	<b>793 535.92</b>	<b>34.09</b>
<b>Bruttogewinn 1</b>		<b>1 593 350.11</b>	<b>67.35</b>	<b>1 533 975.40</b>	<b>65.91</b>
<b>Personalaufwand</b>					
Personalaufwand		1 407 556.25	59.50	1 288 291.75	55.35
<b>Bruttogewinn 2</b>		<b>185 793.86</b>	<b>7.85</b>	<b>245 683.65</b>	<b>10.56</b>
<b>Raumaufwand</b>					
Unterhalt, Reparaturen, Ersatz		36 585.25	1.55	60 901.05	2.62
Sachversicherungen, Abgaben, Gebühren		13 747.40	0.58	15 795.05	0.68
Verwaltungsaufwand		42 117.63	1.78	42 311.63	1.82
Werbeaufwand		35 216.19	1.49	31 833.64	1.37
Übriger Betriebsaufwand		3 920.74	0.17	1 347.53	0.06
<b>Betriebsaufwand</b>		<b>239 587.21</b>	<b>10.12</b>	<b>257 766.84</b>	<b>11.07</b>
<b>Betriebsergebnis vor Abschreibungen und Zinsen</b>		<b>- 53 557.44</b>	<b>- 2.26</b>	<b>- 12 083.19</b>	<b>- 0.52</b>
<b>Abschreibungen</b>					
Abschreibungen		123 497.94	5.22	103 000.00	4.43
Finanzaufwand		8 107.34	0.34	5 268.24	0.23
Finanzertrag		2 184.40	- 0.01	- 173.67	- 0.01
<b>Betriebsergebnis</b>		<b>- 184 944.32</b>	<b>- 7.82</b>	<b>- 120 177.76</b>	<b>- 5.16</b>
<b>Bildung Rückstellung für Betriebsauflösung</b>					
Bildung Rückstellung für Betriebsauflösung		60 000.00	2.54	50 000.00	2.15
<b>Ausserordentlicher Aufwand</b>		<b>60 000.00</b>	<b>2.54</b>	<b>50 000.00</b>	<b>2.15</b>
<b>Einnahmen Stiftungen, Lotteriefond, Stadt und Kanton</b>					
Einnahmen Stiftungen, Lotteriefond, Stadt und Kanton		192 560.00	8.14	134 954.00	5.80
Einnahmen Spenden		928.50	0.04	7 549.36	0.32
Einnahmen Mitgliederbeiträge, Gönnerbeiträge		55 667.43	2.35	54 429.13	2.34
<b>Einnahmen Stiftungen, Spenden und Beiträge</b>		<b>249 155.93</b>	<b>10.53</b>	<b>196 932.49</b>	<b>8.46</b>
<b>Jahresgewinn</b>		<b>4 211.61</b>	<b>0.18</b>	<b>26 754.73</b>	<b>10.75</b>

Seite 2

# mittelflussrechnung

Netzwerk Neubad, Luzern		Mittelflussrechnung			
Mittelherkunft	1.1. - 31.12.2019		Vorjahr		
	Fr.	%	Fr.	%	
Jahresgewinn	4 211.61		26 754.73		
Abschreibungen	123 497.94		103 000.00		
Bildung Rückstellungen	60 000.00		50 000.00		
<b>Mittelfluss aus Betriebsfähigkeit (Cash-flow)</b>	<b>187 709.55</b>	<b>93.99%</b>	<b>179 754.73</b>	<b>78.24%</b>	
Abnahme Vorräte	12 000.00		0.00		
<b>Mittelfluss aus Investitionstätigkeit</b>	<b>12 000.00</b>	<b>6.01%</b>	<b>0.00</b>	<b>0.00%</b>	
Aufnahme/Erhöhung Darlehen	0.00		50 000.00		
<b>Mittelfluss aus Finanzierungstätigkeit</b>	<b>0.00</b>	<b>0.00%</b>	<b>50 000.00</b>	<b>21.76%</b>	
<b>Total Mittelherkunft</b>	<b>199 709.55</b>	<b>100.00%</b>	<b>229 754.73</b>	<b>100.00%</b>	
<b>Mittelverwendung</b>					
Zunahme Vorräte	0.00		4 000.00		
Investitionen Betriebseinrichtungen/Technik	21 134.83		51 796.92		
Investitionen Mobiliar Bistro	52 612.89		35 548.62		
Investitionen Umbauten	0.00		96 693.60		
<b>Mittelfluss aus Investitionstätigkeit</b>	<b>73 747.72</b>	<b>36.93%</b>	<b>190 039.14</b>	<b>82.71%</b>	
Amortisation Darlehen	50 000.00		40 000.00		
<b>Mittelfluss aus Finanzierungstätigkeit</b>	<b>50 000.00</b>	<b>25.04%</b>	<b>40 000.00</b>	<b>17.41%</b>	
<b>Total Mittelverwendung</b>	<b>123 747.72</b>	<b>36.93%</b>	<b>230 039.14</b>	<b>82.71%</b>	
<b>Zunahme/Abnahme Liquidität</b>	<b>75 961.83</b>	<b>63.07%</b>	<b>- 284.41</b>	<b>17.29%</b>	
<b>Liquidität am Anfang des Geschäftsjahres</b>					
	1.1.2019		Vorjahr		
	Fr.		Fr.		
Flüssige Mittel	216 000.87		212 140.67		
Forderungen und aktive Rechnungsabgrenzungen	91 906.73		48 408.55		
- kurzfristiges Fremdkapital	209 910.96		- 162 268.17		
<b>Liquidität am Anfang des Geschäftsjahres</b>	<b>97 996.64</b>		<b>98 281.05</b>		
<b>Liquidität am Ende des Geschäftsjahres</b>					
	31.12.2019		Vorjahr		
	Fr.		Fr.		
Flüssige Mittel	292 694.61		216 000.87		
Forderungen und aktive Rechnungsabgrenzungen	61 117.90		91 906.73		
- kurzfristiges Fremdkapital	179 653.14		- 209 910.96		
<b>Liquidität am Ende des Geschäftsjahres</b>	<b>173 958.47</b>		<b>97 996.64</b>		
<b>Zunahme/Abnahme Liquidität</b>	<b>75 961.83</b>		<b>- 284.41</b>		

Saite 3

# revisionsbericht

Beat Achermann

Treuhand

## Bericht der Revisionsstelle

zur Eingeschränkten Revision  
für das Geschäftsjahr 2019  
an die Vereinsversammlung

### Netzwerk Neubad

Bireggstrasse 36, Postfach 3563, 6002 Luzern

Als Revisionsstelle haben wir die Jahresrechnung (Bilanz, Erfolgsrechnung, Mittelflussrechnung und Anhang) des Vereins Netzwerk Neubad für das am 31. Dezember 2019 abgeschlossene Geschäftsjahr geprüft.

Für die Jahresrechnung ist der Vorstand verantwortlich, während unsere Aufgabe darin besteht, diese zu prüfen. Wir bestätigen, dass wir die gesetzlichen Anforderungen hinsichtlich Befähigung und Unabhängigkeit erfüllen.

Unsere Revision erfolgte nach dem Schweizer Standard zur Eingeschränkten Revision. Danach ist diese Revision so zu planen und durchzuführen, dass wesentliche Fehlaussagen in der Jahresrechnung erkannt werden. Eine Eingeschränkte Revision umfasst hauptsächlich Befragungen und analytische Prüfungsbehandlungen sowie den Umständen angemessene Detailprüfungen der beim geprüften Unternehmen vorhandenen Unterlagen. Dagegen sind Prüfungen der betrieblichen Abläufe und des internen Kontrollsystems sowie Befragungen und weitere Prüfungsbehandlungen zur Aufdeckung deliktischer Handlungen oder anderer Gesetzesverstösse nicht Bestandteil dieser Revision.

Bei unserer Revision sind wir nicht auf Sachverhalte gestossen, aus denen wir schliessen müssen, dass die Jahresrechnung nicht Gesetz und Statuten entspricht.

Luzern, 14. April 2020

Beat Achermann Treuhand GmbH



Beat Achermann  
dipl. Wirtschaftsprüfer  
zugelassener Revisionsexperte

Jahresrechnung 2019

Rechnungswesen · Wirtschaftsprüfung · Unternehmensberatung · Steuerberatung · Vermögensberatung · Vorsorgeberatung

Beat Achermann Treuhand GmbH  
Obergrundstrasse 44  
6003 Luzern

Telefon 041 220 02 02  
E-Mail mail@achermann-treuhand.ch



## ein paar zahlen

Immer mehr wird Kunst, Kultur und Soziales an ökonomischen Zahlen anstelle von Wirkung und Reputation gemessen. Wir empfinden diese Entwicklung als heikel – Kultur lebt von Wirkung und nicht nur von quantitativen Indikatoren!

<b>Was</b>	<b>2019</b>	<b>2018</b>	<b>2017</b>
Besuchende	150'000	130'000	116'500
Veranstaltungen	320	315	300
Führungen	58	46	32
Beratungen	43	26	15
Mitglieder	900	900	860
Mitarbeitende	62	76	43
Stellenprozente	2335%	2270%	2034%
Umsatz	2'614'900.00	2'524'443.00	2'062'897.00
Beiträge	249'156.00	196'932.00	172'000.00
Gewinn	4212.00	26'754.00	2'345.00

